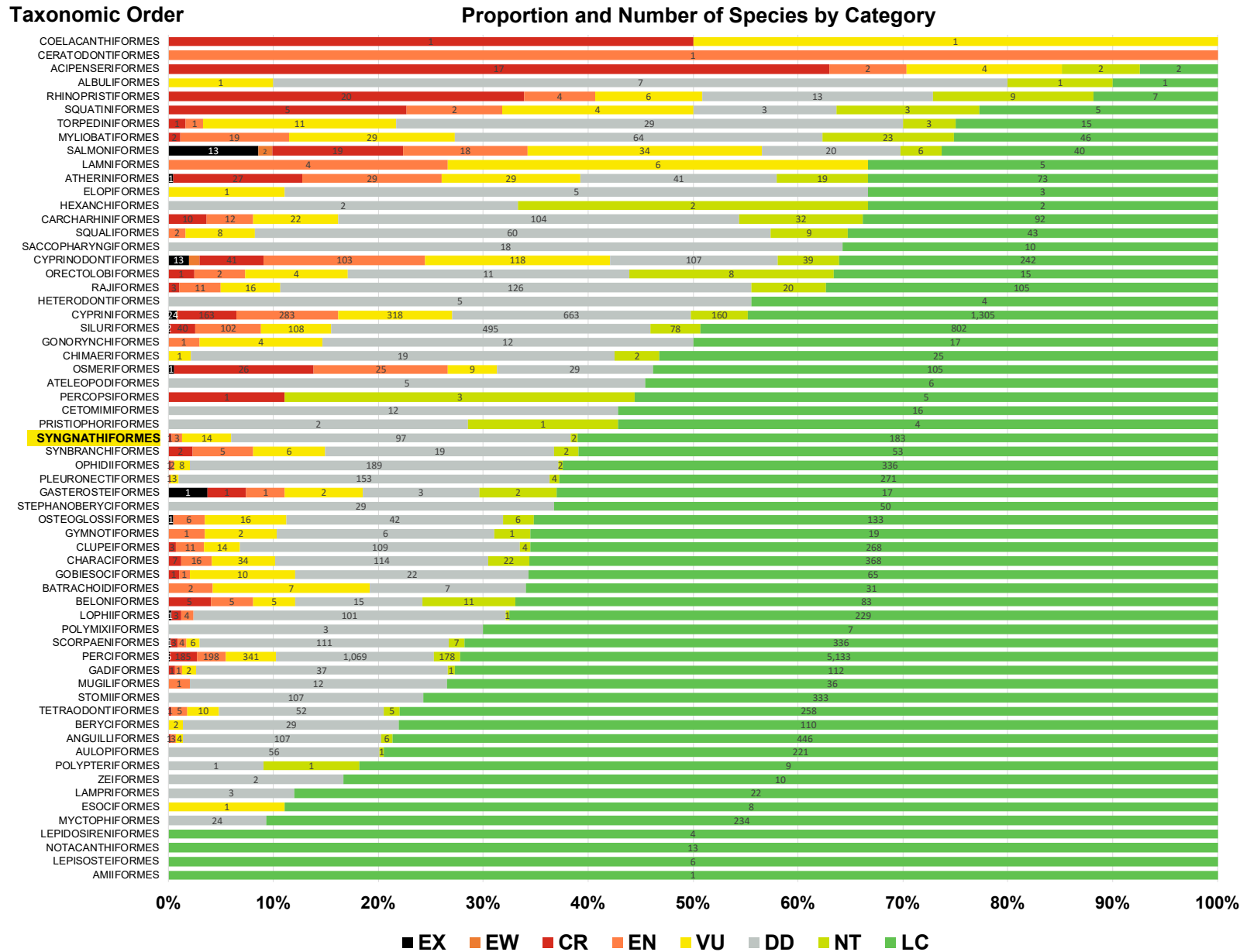


Global extinction risk for seahorses, pipefishes and their near relatives (Syngnathiformes)

RILEY A. POLLOM, GINA M. RALPH, CAROLINE M. POLLOCK and AMANDA C.J. VINCENT



SUPPLEMENTARY FIG. 1
 Comparison of extinction risk across orders of all fishes, sorted in ascending order by the proportion of Least Concern species. Note that only a small percentage of orders included here have been comprehensively assessed. For some of these orders, early emphasis had been placed on assessing species that were probably threatened and/or were included in opportunistic regional assessments; further research may thus place the Syngnathiformes higher on this list. Data from IUCN (2020), accessed on 12 June 2020. DD, Data Deficient; LC, Least Concern; NT, Near Threatened; VU, Vulnerable; EN, Endangered; CR, Critically Endangered.

SUPPLEMENTARY TABLE 1 Syngnathiform fishes assessed on the IUCN Red List for this study. CR, Critically Endangered; EN, Endangered; VU, Vulnerable; DD, Data Deficient; NT, Near Threatened; LC, Least Concern.

Family	Genus	Species	Taxonomic Authority	Status
AULOSTOMIDAE	<i>Aulostomus</i>	<i>chinensis</i>	(Linnaeus, 1766)	LC
AULOSTOMIDAE	<i>Aulostomus</i>	<i>maculatus</i>	Valenciennes, 1841	LC
AULOSTOMIDAE	<i>Aulostomus</i>	<i>strigosus</i>	Wheeler, 1955	LC
CENTRISCIDAE	<i>Aeoliscus</i>	<i>punctulatus</i>	(Bianconi, 1855)	DD
CENTRISCIDAE	<i>Aeoliscus</i>	<i>strigatus</i>	(Günther, 1861)	DD
CENTRISCIDAE	<i>Centriscops</i>	<i>humerosus</i>	(Richardson, 1846)	LC
CENTRISCIDAE	<i>Centriscus</i>	<i>cristatus</i>	(De Vis, 1855)	DD
CENTRISCIDAE	<i>Centriscus</i>	<i>scutatus</i>	Linnaeus, 1758	LC
CENTRISCIDAE	<i>Macrorhamphosus</i>	<i>scolopax</i>	(Linnaeus, 1758)	LC
CENTRISCIDAE	<i>Notopogon</i>	<i>armatus</i>	(Sauvage, 1879)	LC
CENTRISCIDAE	<i>Notopogon</i>	<i>fernandezianus</i>	(Delfin, 1899)	LC
CENTRISCIDAE	<i>Notopogon</i>	<i>lilliei</i>	Regan, 1914	LC
CENTRISCIDAE	<i>Notopogon</i>	<i>macrosolen</i>	Barnard, 1925	LC
CENTRISCIDAE	<i>Notopogon</i>	<i>xenosoma</i>	Regan, 1914	LC
FISTULARIIDAE	<i>Fistularia</i>	<i>commersonii</i>	Rüppell, 1838	LC
FISTULARIIDAE	<i>Fistularia</i>	<i>corneta</i>	Gilbert & Sparks, 1904	LC
FISTULARIIDAE	<i>Fistularia</i>	<i>petimba</i>	Lacepède, 1803	LC
FISTULARIIDAE	<i>Fistularia</i>	<i>tabacaria</i>	Linnaeus, 1758	LC
SOLENOSTOMIDAE	<i>Solenostomus</i>	<i>armatus</i>	Weber, 1913	LC
SOLENOSTOMIDAE	<i>Solenostomus</i>	<i>cyanopterus</i>	Bleeker, 1854	LC
SOLENOSTOMIDAE	<i>Solenostomus</i>	<i>halimeda</i>	Orr, Fritzsche & Randall, 2002	DD
SOLENOSTOMIDAE	<i>Solenostomus</i>	<i>paradoxus</i>	(Pallas, 1770)	LC
SYNGNATHIDAE	<i>Acentronura</i>	<i>australe</i>	(Waite & Hale, 1921)	DD
SYNGNATHIDAE	<i>Acentronura</i>	<i>dendritica</i>	(Barbour, 1905)	LC
SYNGNATHIDAE	<i>Acentronura</i>	<i>gracilissima</i>	(Temminck & Schlegel, 1850)	LC
SYNGNATHIDAE	<i>Acentronura</i>	<i>larsonae</i>	(Dawson, 1984)	DD
SYNGNATHIDAE	<i>Acentronura</i>	<i>lumnitzeri</i>	Kuiter, 2004	LC
SYNGNATHIDAE	<i>Acentronura</i>	<i>tentaculata</i>	Günther, 1870	LC
SYNGNATHIDAE	<i>Anarchopterus</i>	<i>criniger</i>	(Bean & Dresel, 1884)	LC
SYNGNATHIDAE	<i>Anarchopterus</i>	<i>tectus</i>	(Dawson, 1978)	LC
SYNGNATHIDAE	<i>Apterygocampus</i>	<i>epinnulatus</i>	Weber, 1913	DD
SYNGNATHIDAE	<i>Bhanotia</i>	<i>fasciolata</i>	(Duméril, 1870)	LC

SYNGNATHIDAE	<i>Bhanotia</i>	<i>nuda</i>	Dawson, 1978	LC
SYNGNATHIDAE	<i>Bhanotia</i>	<i>pauciradiata</i>	Allen & Kuitert, 1995	DD
SYNGNATHIDAE	<i>Bryx</i>	<i>analicarens</i>	(Duncker, 1915)	LC
SYNGNATHIDAE	<i>Bryx</i>	<i>dunckeri</i>	(Metzelaar, 1919)	LC
SYNGNATHIDAE	<i>Bryx</i>	<i>randalli</i>	(Herald, 1965)	LC
SYNGNATHIDAE	<i>Bryx</i>	<i>veleronis</i>	Herald, 1940	DD
SYNGNATHIDAE	<i>Bulbonaricus</i>	<i>brauni</i>	(Dawson & Allen, 1978)	LC
SYNGNATHIDAE	<i>Bulbonaricus</i>	<i>brucei</i>	Dawson, 1984	DD
SYNGNATHIDAE	<i>Bulbonaricus</i>	<i>davaoensis</i>	(Herald, 1953)	LC
SYNGNATHIDAE	<i>Campichthys</i>	<i>galei</i>	(Duncker, 1909)	LC
SYNGNATHIDAE	<i>Campichthys</i>	<i>nanus</i>	Dawson, 1977	DD
SYNGNATHIDAE	<i>Campichthys</i>	<i>tricarinatus</i>	Dawson, 1977	DD
SYNGNATHIDAE	<i>Campichthys</i>	<i>tryoni</i>	(Ogilby, 1890)	DD
SYNGNATHIDAE	<i>Choeroichthys</i>	<i>brachysoma</i>	(Bleeker, 1855)	LC
SYNGNATHIDAE	<i>Choeroichthys</i>	<i>cinctus</i>	Dawson, 1976	LC
SYNGNATHIDAE	<i>Choeroichthys</i>	<i>latispinosus</i>	Dawson, 1978	DD
SYNGNATHIDAE	<i>Choeroichthys</i>	<i>sculptus</i>	(Günther, 1870)	LC
SYNGNATHIDAE	<i>Choeroichthys</i>	<i>smithi</i>	Dawson, 1976	LC
SYNGNATHIDAE	<i>Choeroichthys</i>	<i>suillus</i>	Whitley, 1951	LC
SYNGNATHIDAE	<i>Corythoichthys</i>	<i>amplexus</i>	Dawson & Randall, 1975	LC
SYNGNATHIDAE	<i>Corythoichthys</i>	<i>benedetto</i>	Allen & Erdmann, 2008	LC
SYNGNATHIDAE	<i>Corythoichthys</i>	<i>flavofasciatus</i>	(Rüppell, 1838)	LC
SYNGNATHIDAE	<i>Corythoichthys</i>	<i>haematopterus</i>	(Bleeker, 1851)	LC
SYNGNATHIDAE	<i>Corythoichthys</i>	<i>insularis</i>	Dawson, 1977	LC
SYNGNATHIDAE	<i>Corythoichthys</i>	<i>intestinalis</i>	(Ramsay, 1881)	LC
SYNGNATHIDAE	<i>Corythoichthys</i>	<i>nigripectus</i>	Herald, 1953	LC
SYNGNATHIDAE	<i>Corythoichthys</i>	<i>ocellatus</i>	Herald, 1953	LC
SYNGNATHIDAE	<i>Corythoichthys</i>	<i>paxtoni</i>	Dawson, 1977	LC
SYNGNATHIDAE	<i>Corythoichthys</i>	<i>polynotatus</i>	Dawson, 1977	LC
SYNGNATHIDAE	<i>Corythoichthys</i>	<i>schultzi</i>	Herald, 1953	LC
SYNGNATHIDAE	<i>Cosmocampus</i>	<i>albirostris</i>	(Kaup, 1856)	LC
SYNGNATHIDAE	<i>Cosmocampus</i>	<i>arctus</i>	(Jenkins & Evermann, 1889)	LC
SYNGNATHIDAE	<i>Cosmocampus</i>	<i>balli</i>	(Fowler, 1925)	VU
SYNGNATHIDAE	<i>Cosmocampus</i>	<i>banneri</i>	(Herald & Randall, 1972)	LC
SYNGNATHIDAE	<i>Cosmocampus</i>	<i>brachycephalus</i>	(Poey, 1868)	LC

SYNGNATHIDAE	<i>Cosmocampus</i>	<i>darrosanus</i>	(Dawson & Randall, 1975)	LC
SYNGNATHIDAE	<i>Cosmocampus</i>	<i>elucens</i>	(Poey, 1868)	LC
SYNGNATHIDAE	<i>Cosmocampus</i>	<i>heraldi</i>	(Fritzsche, 1980)	DD
SYNGNATHIDAE	<i>Cosmocampus</i>	<i>hildebrandi</i>	(Herald, 1965)	LC
SYNGNATHIDAE	<i>Cosmocampus</i>	<i>howensis</i>	(Whitley, 1948)	LC
SYNGNATHIDAE	<i>Cosmocampus</i>	<i>investigatoris</i>	(Hora, 1926)	LC
SYNGNATHIDAE	<i>Cosmocampus</i>	<i>maxweberi</i>	(Whitley, 1933)	LC
SYNGNATHIDAE	<i>Cosmocampus</i>	<i>profundus</i>	(Herald, 1965)	DD
SYNGNATHIDAE	<i>Cosmocampus</i>	<i>retropinnis</i>	Dawson, 1982	DD
SYNGNATHIDAE	<i>Doryichthys</i>	<i>boaja</i>	(Bleeker, 1850)	DD
SYNGNATHIDAE	<i>Doryichthys</i>	<i>contiguus</i>	Kottelat, 2000	DD
SYNGNATHIDAE	<i>Doryichthys</i>	<i>deokhatoides</i>	(Bleeker, 1854)	DD
SYNGNATHIDAE	<i>Doryichthys</i>	<i>heterosoma</i>	(Bleeker, 1851)	DD
SYNGNATHIDAE	<i>Doryichthys</i>	<i>martensii</i>	(Peters, 1868)	DD
SYNGNATHIDAE	<i>Doryrhamphus</i>	<i>aurolineatus</i>	Randall & Earle, 1994	DD
SYNGNATHIDAE	<i>Doryrhamphus</i>	<i>bicarinatus</i>	Dawson, 1981	DD
SYNGNATHIDAE	<i>Doryrhamphus</i>	<i>excisus</i>	Kaup, 1856	LC
SYNGNATHIDAE	<i>Doryrhamphus</i>	<i>janssi</i>	(Herald & Randall, 1972)	LC
SYNGNATHIDAE	<i>Doryrhamphus</i>	<i>japonicus</i>	Araga & Yoshino, 1975	LC
SYNGNATHIDAE	<i>Doryrhamphus</i>	<i>negrosensis</i>	Herre, 1934	LC
SYNGNATHIDAE	<i>Dunckerocampus</i>	<i>baldwini</i>	Herald & Randall, 1972	LC
SYNGNATHIDAE	<i>Dunckerocampus</i>	<i>boylei</i>	Kuiter, 1998	LC
SYNGNATHIDAE	<i>Dunckerocampus</i>	<i>chapmani</i>	Herald, 1953	DD
SYNGNATHIDAE	<i>Dunckerocampus</i>	<i>dactyliophorus</i>	(Bleeker, 1853)	DD
SYNGNATHIDAE	<i>Dunckerocampus</i>	<i>multiannulatus</i>	(Regan, 1903)	LC
SYNGNATHIDAE	<i>Dunckerocampus</i>	<i>naia</i>	Allen & Kuiter, 2004	LC
SYNGNATHIDAE	<i>Dunckerocampus</i>	<i>pessuliferus</i>	Fowler, 1938	LC
SYNGNATHIDAE	<i>Enneacampus</i>	<i>ansorgii</i>	(Boulanger, 1910)	LC
SYNGNATHIDAE	<i>Enneacampus</i>	<i>kaupi</i>	(Bleeker, 1863)	LC
SYNGNATHIDAE	<i>Entelurus</i>	<i>aequoreus</i>	(Linnaeus, 1758)	LC
SYNGNATHIDAE	<i>Festucalex</i>	<i>armillatus</i>	Prokofiev, 2016	DD
SYNGNATHIDAE	<i>Festucalex</i>	<i>cinctus</i>	(Ramsay, 1882)	LC
SYNGNATHIDAE	<i>Festucalex</i>	<i>erythraeus</i>	(Gilbert, 1905)	LC
SYNGNATHIDAE	<i>Festucalex</i>	<i>gibbsi</i>	Dawson, 1977	LC
SYNGNATHIDAE	<i>Festucalex</i>	<i>kulbickii</i>	Fricke, 2004	DD
SYNGNATHIDAE	<i>Festucalex</i>	<i>prolixus</i>	Dawson, 1984	DD

SYNGNATHIDAE	<i>Festucalex</i>	<i>rufus</i>	Allen & Erdmann, 2015	DD
SYNGNATHIDAE	<i>Festucalex</i>	<i>scalaris</i>	(Günther, 1870)	LC
SYNGNATHIDAE	<i>Festucalex</i>	<i>wassi</i>	Dawson, 1977	DD
SYNGNATHIDAE	<i>Filicampus</i>	<i>tigris</i>	(Castelnau, 1879)	LC
SYNGNATHIDAE	<i>Halicampus</i>	<i>boothae</i>	(Whitley, 1964)	LC
SYNGNATHIDAE	<i>Halicampus</i>	<i>brocki</i>	(Herald, 1953)	LC
SYNGNATHIDAE	<i>Halicampus</i>	<i>dunckeri</i>	(Chabanaud, 1929)	LC
SYNGNATHIDAE	<i>Halicampus</i>	<i>edmondsoni</i>	(Pietschmann, 1928)	LC
SYNGNATHIDAE	<i>Halicampus</i>	<i>grayi</i>	Kaup, 1856	LC
SYNGNATHIDAE	<i>Halicampus</i>	<i>macrorhynchus</i>	Bamber, 1915	LC
SYNGNATHIDAE	<i>Halicampus</i>	<i>marquesensis</i>	Dawson, 1984	LC
SYNGNATHIDAE	<i>Halicampus</i>	<i>mataafae</i>	(Jordan & Steele, 1906)	LC
SYNGNATHIDAE	<i>Halicampus</i>	<i>nitidus</i>	(Günther, 1873)	LC
SYNGNATHIDAE	<i>Halicampus</i>	<i>punctatus</i>	(Kamohara, 1952)	LC
SYNGNATHIDAE	<i>Halicampus</i>	<i>spinirostris</i>	(Dawson & Allen, 1971)	LC
SYNGNATHIDAE	<i>Halicampus</i>	<i>zavorensis</i>	Dawson, 1984	DD
SYNGNATHIDAE	<i>Haliichthys</i>	<i>taeniophorus</i>	Gray, 1859	LC
SYNGNATHIDAE	<i>Heraldia</i>	<i>nocturna</i>	Paxton, 1975	LC
SYNGNATHIDAE	<i>Hippichthys</i>	<i>albomaculosus</i>	Jenkins & Mailautoka, 2010	DD
SYNGNATHIDAE	<i>Hippichthys</i>	<i>cyanospilos</i>	(Bleeker, 1854)	LC
SYNGNATHIDAE	<i>Hippichthys</i>	<i>heptagonus</i>	Bleeker, 1849	LC
SYNGNATHIDAE	<i>Hippichthys</i>	<i>parvicarinatus</i>	(Dawson, 1978)	LC
SYNGNATHIDAE	<i>Hippichthys</i>	<i>penicillus</i>	(Cantor, 1849)	DD
SYNGNATHIDAE	<i>Hippichthys</i>	<i>spicifer</i>	(Rüppell, 1838)	LC
SYNGNATHIDAE	<i>Hippocampus</i>	<i>abdominalis</i>	Lesson, 1827	LC
SYNGNATHIDAE	<i>Hippocampus</i>	<i>algericus</i>	Kaup, 1856	VU
SYNGNATHIDAE	<i>Hippocampus</i>	<i>angustus</i>	Günther, 1870	LC
SYNGNATHIDAE	<i>Hippocampus</i>	<i>barbouri</i>	Jordan & Richardson, 1908	VU
SYNGNATHIDAE	<i>Hippocampus</i>	<i>bargibanti</i>	Whitley, 1970	DD
SYNGNATHIDAE	<i>Hippocampus</i>	<i>breviceps</i>	Peters, 1869	LC
SYNGNATHIDAE	<i>Hippocampus</i>	<i>camelopardalis</i>	Bianconi, 1854	DD
SYNGNATHIDAE	<i>Hippocampus</i>	<i>capensis</i>	Boulenger, 1900	EN
SYNGNATHIDAE	<i>Hippocampus</i>	<i>cassio</i>	Zhang, Qin, Wang & Lin, 2016	DD

SYNGNATHIDAE	<i>Hippocampus</i>	<i>colemani</i>	Kuiter, 2003	DD
SYNGNATHIDAE	<i>Hippocampus</i>	<i>comes</i>	Cantor, 1849	VU
SYNGNATHIDAE	<i>Hippocampus</i>	<i>coronatus</i>	Temminck & Schlegel, 1850	DD
SYNGNATHIDAE	<i>Hippocampus</i>	<i>dahli</i>	Ogilby, 1908	LC
SYNGNATHIDAE	<i>Hippocampus</i>	<i>debelius</i>	Gomon & Kuiter 2009	DD
SYNGNATHIDAE	<i>Hippocampus</i>	<i>denise</i>	Lourie and Randall, 2003	DD
SYNGNATHIDAE	<i>Hippocampus</i>	<i>erectus</i>	Perry, 1810	VU
SYNGNATHIDAE	<i>Hippocampus</i>	<i>fisheri</i>	Jordan & Evermann, 1903	LC
SYNGNATHIDAE	<i>Hippocampus</i>	<i>guttulatus</i>	Cuvier, 1829	DD
SYNGNATHIDAE	<i>Hippocampus</i>	<i>hippocampus</i>	(Linnaeus, 1758)	DD
SYNGNATHIDAE	<i>Hippocampus</i>	<i>histris</i>	Kaup, 1856	VU
SYNGNATHIDAE	<i>Hippocampus</i>	<i>ingens</i>	Girard, 1858	VU
SYNGNATHIDAE	<i>Hippocampus</i>	<i>jayakari</i>	Boulenger, 1900	LC
SYNGNATHIDAE	<i>Hippocampus</i>	<i>jugumus</i>	Kuiter, 2001	DD
SYNGNATHIDAE	<i>Hippocampus</i>	<i>kelloggi</i>	Jordan & Snyder, 1901	VU
SYNGNATHIDAE	<i>Hippocampus</i>	<i>kuda</i>	Bleeker, 1852	VU
SYNGNATHIDAE	<i>Hippocampus</i>	<i>minotaur</i>	Gomon, 1997	DD
SYNGNATHIDAE	<i>Hippocampus</i>	<i>mohnikei</i>	Bleeker, 1853	VU
SYNGNATHIDAE	<i>Hippocampus</i>	<i>paradoxus</i>	Foster & Gomon, 2010	DD
SYNGNATHIDAE	<i>Hippocampus</i>	<i>patagonicus</i>	Piacentino & Luzzatto, 2004	VU
SYNGNATHIDAE	<i>Hippocampus</i>	<i>planifrons</i>	Peters, 1877	LC
SYNGNATHIDAE	<i>Hippocampus</i>	<i>pontohi</i>	Lourie & Kuiter, 2008	LC
SYNGNATHIDAE	<i>Hippocampus</i>	<i>pusillus</i>	Fricke, 2004	DD
SYNGNATHIDAE	<i>Hippocampus</i>	<i>reidi</i>	Ginsburg, 1933	NT
SYNGNATHIDAE	<i>Hippocampus</i>	<i>satomiiae</i>	Lourie & Kuiter, 2008	DD
SYNGNATHIDAE	<i>Hippocampus</i>	<i>sindonis</i>	Jordan & Snyder, 1901	LC
SYNGNATHIDAE	<i>Hippocampus</i>	<i>spinosissimus</i>	Weber, 1913	VU
SYNGNATHIDAE	<i>Hippocampus</i>	<i>subelongatus</i>	Castelnau, 1873	DD
SYNGNATHIDAE	<i>Hippocampus</i>	<i>trimaculatus</i>	Leach, 1814	VU
SYNGNATHIDAE	<i>Hippocampus</i>	<i>tyro</i>	Randall & Lourie, 2009	DD
SYNGNATHIDAE	<i>Hippocampus</i>	<i>whitei</i>	Bleeker, 1855	EN

SYNGNATHIDAE	<i>Hippocampus</i>	<i>zebra</i>	Whitley, 1964	DD
SYNGNATHIDAE	<i>Hippocampus</i>	<i>zosteræ</i>	Jordan & Gilbert, 1882	LC
SYNGNATHIDAE	<i>Histiogamphelus</i>	<i>briggsii</i>	McCulloch, 1914	LC
SYNGNATHIDAE	<i>Histiogamphelus</i>	<i>cristatus</i>	(Macleay, 1881)	LC
SYNGNATHIDAE	<i>Hypselognathus</i>	<i>horridus</i>	Dawson & Glover, 1982	DD
SYNGNATHIDAE	<i>Hypselognathus</i>	<i>rostratus</i>	(Waite & Hale, 1921)	LC
SYNGNATHIDAE	<i>Ichthyocampus</i>	<i>carce</i>	(Hamilton, 1822)	LC
SYNGNATHIDAE	<i>Kaupus</i>	<i>costatus</i>	(Waite & Hale, 1921)	LC
SYNGNATHIDAE	<i>Kimblæus</i>	<i>bassensis</i>	Dawson, 1980	LC
SYNGNATHIDAE	<i>Kyonemichthys</i>	<i>rumengani</i>	Gomon, 2007	LC
SYNGNATHIDAE	<i>Leptoichthys</i>	<i>fistularius</i>	Kaup, 1853	LC
SYNGNATHIDAE	<i>Leptonotus</i>	<i>blainvilleanus</i>	(Eydoux & Gervais, 1837)	LC
SYNGNATHIDAE	<i>Leptonotus</i>	<i>elevatus</i>	(Hutton, 1872)	LC
SYNGNATHIDAE	<i>Leptonotus</i>	<i>noræ</i>	(Waite, 1910)	LC
SYNGNATHIDAE	<i>Lissocampus</i>	<i>bannwarthi</i>	(Duncker, 1915)	LC
SYNGNATHIDAE	<i>Lissocampus</i>	<i>caudalis</i>	Waite & Hale, 1921	LC
SYNGNATHIDAE	<i>Lissocampus</i>	<i>fatiloquus</i>	(Whitley, 1943)	LC
SYNGNATHIDAE	<i>Lissocampus</i>	<i>filum</i>	(Günther, 1870)	LC
SYNGNATHIDAE	<i>Lissocampus</i>	<i>runa</i>	(Whitley, 1931)	LC
SYNGNATHIDAE	<i>Maroubra</i>	<i>perserrata</i>	Whitley, 1948	LC
SYNGNATHIDAE	<i>Maroubra</i>	<i>yasudai</i>	Dawson, 1983	DD
SYNGNATHIDAE	<i>Micrognathus</i>	<i>andersonii</i>	(Bleeker, 1858)	LC
SYNGNATHIDAE	<i>Micrognathus</i>	<i>brevicorpus</i>	Fricke, 2004	DD
SYNGNATHIDAE	<i>Micrognathus</i>	<i>brevirostris</i>	(Rüppell, 1838)	LC
SYNGNATHIDAE	<i>Micrognathus</i>	<i>crinitus</i>	(Jenyns, 1842)	LC
SYNGNATHIDAE	<i>Micrognathus</i>	<i>erugatus</i>	Herald & Dawson, 1974	DD
SYNGNATHIDAE	<i>Micrognathus</i>	<i>miconotopterus</i>	(Fowler, 1938)	LC
SYNGNATHIDAE	<i>Micrognathus</i>	<i>natans</i>	Dawson, 1982	LC
SYNGNATHIDAE	<i>Microphis</i>	<i>argulus</i>	(Peters, 1855)	LC
SYNGNATHIDAE	<i>Microphis</i>	<i>brachyurus</i>	(Bleeker, 1854)	LC
SYNGNATHIDAE	<i>Microphis</i>	<i>brevidorsalis</i>	(de Beaufort 1913)	LC
SYNGNATHIDAE	<i>Microphis</i>	<i>caudocarinatus</i>	(Weber, 1907)	DD
SYNGNATHIDAE	<i>Microphis</i>	<i>cruentus</i>	Dawson & Fourmanoir, 1981	DD
SYNGNATHIDAE	<i>Microphis</i>	<i>cuncalus</i>	(Hamilton, 1822)	LC
SYNGNATHIDAE	<i>Microphis</i>	<i>deocata</i>	(Hamilton, 1822)	NT

SYNGNATHIDAE	<i>Microphis</i>	<i>dunckeri</i>	(Prashad & Mukerji, 1929)	DD
SYNGNATHIDAE	<i>Microphis</i>	<i>fluviatilis</i>	(Peters, 1852)	DD
SYNGNATHIDAE	<i>Microphis</i>	<i>insularis</i>	(Hora, 1925)	VU
SYNGNATHIDAE	<i>Microphis</i>	<i>jagorii</i>	(Peters, 1868)	DD
SYNGNATHIDAE	<i>Microphis</i>	<i>leiaspis</i>	(Bleeker, 1854)	LC
SYNGNATHIDAE	<i>Microphis</i>	<i>manadensis</i>	(Bleeker, 1856)	LC
SYNGNATHIDAE	<i>Microphis</i>	<i>mento</i>	(Bleeker, 1856)	LC
SYNGNATHIDAE	<i>Microphis</i>	<i>ocellatus</i>	(Duncker, 1910)	DD
SYNGNATHIDAE	<i>Microphis</i>	<i>pleurostictus</i>	Peters, 1868	EN
SYNGNATHIDAE	<i>Microphis</i>	<i>retzii</i>	(Bleeker, 1856)	LC
SYNGNATHIDAE	<i>Microphis</i>	<i>spinachioides</i>	(Duncker, 1915)	DD
SYNGNATHIDAE	<i>Minyichthys</i>	<i>brachyrhinus</i>	(Herald, 1953)	DD
SYNGNATHIDAE	<i>Minyichthys</i>	<i>inusitatus</i>	Dawson, 1983	DD
SYNGNATHIDAE	<i>Minyichthys</i>	<i>myersi</i>	(Herald & Randall, 1972)	LC
SYNGNATHIDAE	<i>Minyichthys</i>	<i>sentus</i>	Dawson, 1982	DD
SYNGNATHIDAE	<i>Mitotichthys</i>	<i>meraculus</i>	(Whitley, 1948)	DD
SYNGNATHIDAE	<i>Mitotichthys</i>	<i>mollisoni</i>	(Scott, 1955)	LC
SYNGNATHIDAE	<i>Mitotichthys</i>	<i>semistriatus</i>	(Kaup, 1856)	LC
SYNGNATHIDAE	<i>Mitotichthys</i>	<i>tuckeri</i>	(Scott, 1942)	LC
SYNGNATHIDAE	<i>Nannocampus</i>	<i>elegans</i>	Smith, 1953	LC
SYNGNATHIDAE	<i>Nannocampus</i>	<i>pictus</i>	(Duncker, 1915)	LC
SYNGNATHIDAE	<i>Nannocampus</i>	<i>subosseus</i>	Günther, 1870	LC
SYNGNATHIDAE	<i>Nannocampus</i>	<i>weberi</i>	Duncker, 1915	DD
SYNGNATHIDAE	<i>Nerophis</i>	<i>lumbriciformis</i>	(Jenyns, 1835)	LC
SYNGNATHIDAE	<i>Nerophis</i>	<i>maculatus</i>	Rafinesque, 1810	DD
SYNGNATHIDAE	<i>Nerophis</i>	<i>ophidion</i>	(Linnaeus, 1758)	LC
SYNGNATHIDAE	<i>Notiocampus</i>	<i>ruber</i>	(Ramsay & Ogilby, 1886)	LC
SYNGNATHIDAE	<i>Penetopteryx</i>	<i>nanus</i>	(Rosén, 1911)	LC
SYNGNATHIDAE	<i>Penetopteryx</i>	<i>taeniocephalus</i>	Lunel, 1881	LC
SYNGNATHIDAE	<i>Phoxocampus</i>	<i>belcheri</i>	(Kaup, 1856)	LC
SYNGNATHIDAE	<i>Phoxocampus</i>	<i>diacanthus</i>	(Schultz, 1943)	LC
SYNGNATHIDAE	<i>Phoxocampus</i>	<i>tetrophthalmus</i>	(Bleeker, 1858)	LC
SYNGNATHIDAE	<i>Phycodurus</i>	<i>eques</i>	(Günther, 1865)	LC
SYNGNATHIDAE	<i>Phyllopteryx</i>	<i>dewysea</i>	Stiller, Wilson, & Rouse, 2015	DD
SYNGNATHIDAE	<i>Phyllopteryx</i>	<i>taeniolatus</i>	(Lacepède, 1804)	LC
SYNGNATHIDAE	<i>Pseudophallus</i>	<i>elcapitanensis</i>	(Meek & Hildebrand, 1914)	LC

SYNGNATHIDAE	<i>Pseudophallus</i>	<i>mindii</i>	(Meek & Hildebrand, 1923)	DD
SYNGNATHIDAE	<i>Pseudophallus</i>	<i>starksii</i>	(Jordan & Culver, 1895)	LC
SYNGNATHIDAE	<i>Pugnaso</i>	<i>curtirostris</i>	(Castelnau, 1872)	LC
SYNGNATHIDAE	<i>Siokunichthys</i>	<i>bentuviai</i>	Clarke, 1966	DD
SYNGNATHIDAE	<i>Siokunichthys</i>	<i>breviceps</i>	Smith, 1963	DD
SYNGNATHIDAE	<i>Siokunichthys</i>	<i>herrei</i>	Herald, 1953	DD
SYNGNATHIDAE	<i>Siokunichthys</i>	<i>nigrolineatus</i>	Dawson, 1983	DD
SYNGNATHIDAE	<i>Siokunichthys</i>	<i>southwelli</i>	(Duncker, 1910)	DD
SYNGNATHIDAE	<i>Siokunichthys</i>	<i>striatus</i>	Fricke, 2004	DD
SYNGNATHIDAE	<i>Solegnathus</i>	<i>dunckeri</i>	Whitley, 1927	DD
SYNGNATHIDAE	<i>Solegnathus</i>	<i>hardwickii</i>	(Gray, 1830)	DD
SYNGNATHIDAE	<i>Solegnathus</i>	<i>lettiensis</i>	Bleeker, 1860	DD
SYNGNATHIDAE	<i>Solegnathus</i>	<i>robustus</i>	McCulloch, 1911	LC
SYNGNATHIDAE	<i>Solegnathus</i>	<i>spinosissimus</i>	(Günther, 1870)	DD
SYNGNATHIDAE	<i>Stigmatopora</i>	<i>argus</i>	(Richardson, 1840)	LC
SYNGNATHIDAE	<i>Stigmatopora</i>	<i>macropterygia</i>	Duméril, 1870	LC
SYNGNATHIDAE	<i>Stigmatopora</i>	<i>narinosa</i>	Browne & Smith, 2007	LC
SYNGNATHIDAE	<i>Stigmatopora</i>	<i>nigra</i>	Kaup, 1856	LC
SYNGNATHIDAE	<i>Stipecampus</i>	<i>cristatus</i>	(McCulloch & Waite, 1918)	LC
SYNGNATHIDAE	<i>Syngnathoides</i>	<i>biaculeatus</i>	(Bloch, 1785)	LC
SYNGNATHIDAE	<i>Syngnathus</i>	<i>abaster</i>	Risso, 1827	LC
SYNGNATHIDAE	<i>Syngnathus</i>	<i>acus</i>	Linnaeus, 1758	LC
SYNGNATHIDAE	<i>Syngnathus</i>	<i>auliscus</i>	(Swain, 1882)	LC
SYNGNATHIDAE	<i>Syngnathus</i>	<i>californiensis</i>	Storer, 1845	LC
SYNGNATHIDAE	<i>Syngnathus</i>	<i>caribbaeus</i>	Dawson, 1979	LC
SYNGNATHIDAE	<i>Syngnathus</i>	<i>carinatus</i>	(Gilbert, 1892)	DD
SYNGNATHIDAE	<i>Syngnathus</i>	<i>caspius</i>	Eichwald, 1831	DD
SYNGNATHIDAE	<i>Syngnathus</i>	<i>chihiroe</i>	Matsunuma, 2017	DD
SYNGNATHIDAE	<i>Syngnathus</i>	<i>dawsoni</i>	(Herald, 1969)	DD
SYNGNATHIDAE	<i>Syngnathus</i>	<i>euchrous</i>	Fritzsche, 1980	DD
SYNGNATHIDAE	<i>Syngnathus</i>	<i>exilis</i>	Osburn & Nichols, 1916	LC
SYNGNATHIDAE	<i>Syngnathus</i>	<i>floridae</i>	(Jordan & Gilbert, 1882)	LC
SYNGNATHIDAE	<i>Syngnathus</i>	<i>folletti</i>	Herald, 1942	LC
SYNGNATHIDAE	<i>Syngnathus</i>	<i>fuscus</i>	Storer, 1839	LC
SYNGNATHIDAE	<i>Syngnathus</i>	<i>insulae</i>	Fritzsche, 1980	LC

SYNGNATHIDAE	<i>Syngnathus</i>	<i>leptorhynchus</i>	Girard, 1854	LC
SYNGNATHIDAE	<i>Syngnathus</i>	<i>louisianae</i>	Günther, 1870	DD
SYNGNATHIDAE	<i>Syngnathus</i>	<i>macrobrachium</i>	Fritzsche, 1980	DD
SYNGNATHIDAE	<i>Syngnathus</i>	<i>macrophthalmus</i>	Duncker, 1915	DD
SYNGNATHIDAE	<i>Syngnathus</i>	<i>makaxi</i>	Herald & Dawson, 1972	DD
SYNGNATHIDAE	<i>Syngnathus</i>	<i>pelagicus</i>	Linnaeus, 1758	LC
SYNGNATHIDAE	<i>Syngnathus</i>	<i>phlegon</i>	Risso, 1827	DD
SYNGNATHIDAE	<i>Syngnathus</i>	<i>rostellatus</i>	Nilsson, 1855	LC
SYNGNATHIDAE	<i>Syngnathus</i>	<i>safina</i>	Paulus, 1992	DD
SYNGNATHIDAE	<i>Syngnathus</i>	<i>schlegeli</i>	Kaup, 1853	LC
SYNGNATHIDAE	<i>Syngnathus</i>	<i>schmidti</i>	Popov, 1928	DD
SYNGNATHIDAE	<i>Syngnathus</i>	<i>scovelli</i>	(Evermann & Kendall, 1896)	LC
SYNGNATHIDAE	<i>Syngnathus</i>	<i>springeri</i>	Herald, 1942	LC
SYNGNATHIDAE	<i>Syngnathus</i>	<i>taenionotus</i>	Canestrini, 1871	DD
SYNGNATHIDAE	<i>Syngnathus</i>	<i>tenuirostris</i>	Rathke, 1836	DD
SYNGNATHIDAE	<i>Syngnathus</i>	<i>typhle</i>	Linnaeus, 1758	LC
SYNGNATHIDAE	<i>Syngnathus</i>	<i>variegatus</i>	Pallas, 1814	DD
SYNGNATHIDAE	<i>Syngnathus</i>	<i>watermeyeri</i>	Smith, 1963	CR
SYNGNATHIDAE	<i>Trachyrhamphus</i>	<i>bicoarctatus</i>	(Bleeker, 1857)	LC
SYNGNATHIDAE	<i>Trachyrhamphus</i>	<i>longirostris</i>	Kaup, 1856	LC
SYNGNATHIDAE	<i>Trachyrhamphus</i>	<i>serratus</i>	(Temminck & Schlegel, 1850)	DD
SYNGNATHIDAE	<i>Urocampus</i>	<i>carinirostris</i>	Castelnau, 1872	LC
SYNGNATHIDAE	<i>Urocampus</i>	<i>nanus</i>	Günther, 1870	DD
SYNGNATHIDAE	<i>Vanacampus</i>	<i>margaritifer</i>	(Peters, 1868)	LC
SYNGNATHIDAE	<i>Vanacampus</i>	<i>phillipi</i>	(Lucas, 1891)	LC
SYNGNATHIDAE	<i>Vanacampus</i>	<i>poecilolaemus</i>	(Peters, 1868)	LC
SYNGNATHIDAE	<i>Vanacampus</i>	<i>vercoi</i>	(Waite & Hale, 1921)	LC